

Chers élèves,

Nous allons poursuivre l'étude de la ruse (séquence 7). Prenez votre cahier pour conserver une trace écrite en recopiant tous les passages surlignés en jaune. Suivez les indications pour répondre aux questions, puis confrontez-les au corrigé afin de compléter votre travail.

Séance 7 : Ruser par la parole

Objectif : Confronter des documents autour du personnage du renard

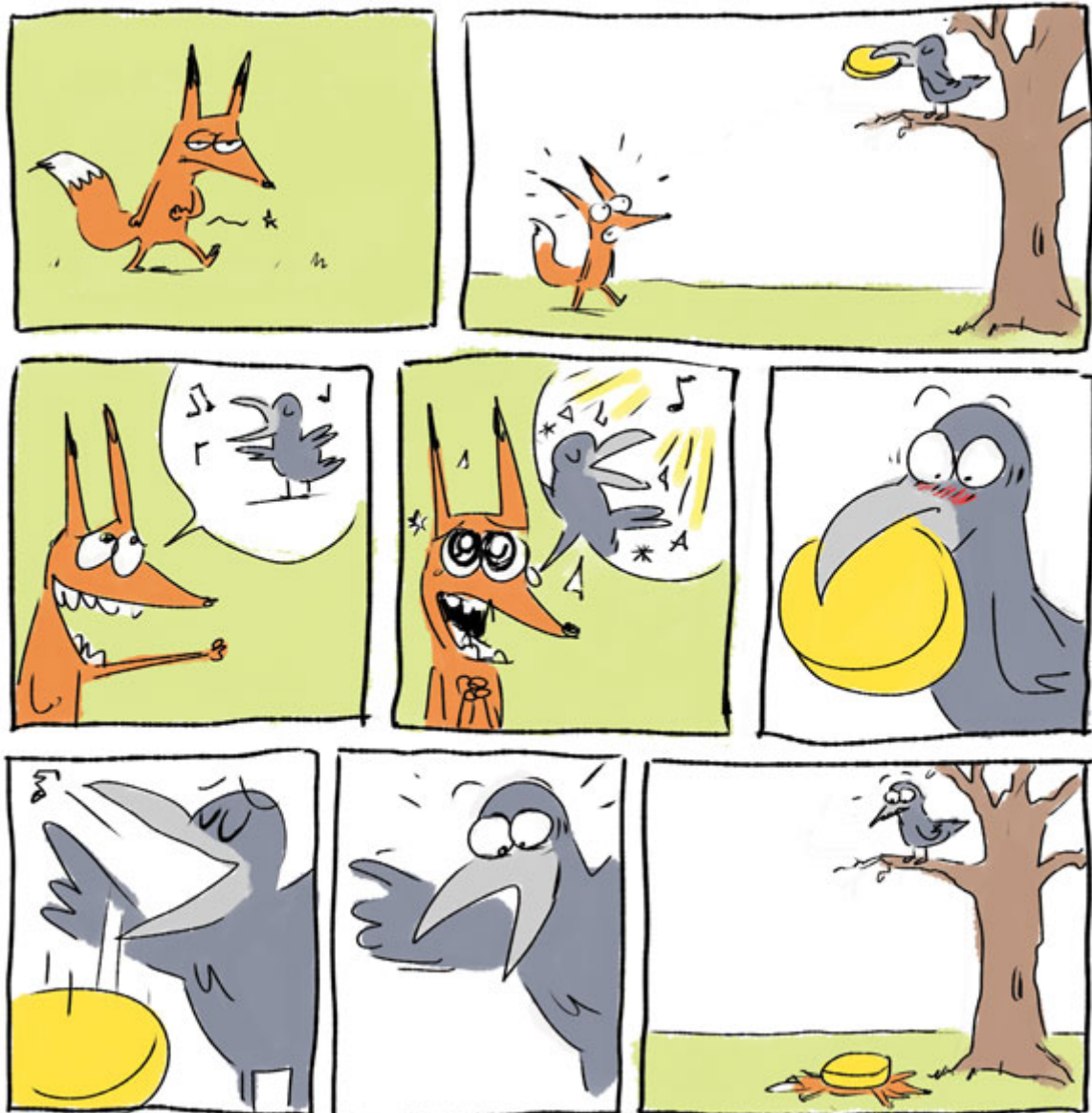
Activité 1 : Compréhension globale

Comment la ruse se met-elle en place ?

- **Entrer dans la lecture par la bande dessinée :**

Support : Didier Ah Koon, *Le Corbeau et le Renard et le Fromage...*, 2012

- ⇒ Observez cette planche de bande dessinée, puis répondez oralement aux questions suivantes :
- A quel texte cette planche fait-elle référence ?
 - A quels éléments comprend-on que cette planche fait bien référence à la fable de Jean de La Fontaine ?
 - Quels éléments diffèrent (= sont différents) par rapport à la fable de Jean de La Fontaine ?



@madanimalstories.blogspot.com

- **Découvrir les textes :**

Support : *Le Roman de Renart*, « Renart et Chantecler le coq » et *La Fontaine, Fables*, « Le Corbeau et le renard », 1668

⇒ Lisez attentivement le texte suivant.

Renart et Chantecler le coq

Renart a pénétré dans le poulailler et essaie d'attraper le coq Chantecler.

[Renart] se met alors à réfléchir au moyen de tromper Chantecler, car s'il fait à nouveau un mouvement, alors il aura perdu sa proie.

« Messire Chantecler, dit Renart, ne prenez pas la fuite, n'ayez aucune crainte. Je suis très heureux de te voir en bonne santé, car tu es mon cousin germain. » Chantecler alors se sent rassuré ; de joie, il en chante une petite chanson. Renart dit à son cousin :

« Te souviens-tu encore de Chanteclin, l'excellent père qui t'a engendré ? Jamais aucun coq n'a aussi bien chanté : il avait une voix si puissante et d'un son si éclatant qu'on pouvait l'entendre d'une lieue¹, et il était capable de tenir longtemps la note, les deux yeux fermés et la voix assurée. On l'entendait d'une bonne lieue quand il chantait et poussait son refrain. »

Chantecler dit : « Renart, mon cousin, voulez-vous m'attraper par ruse ? Je ne te fais pas confiance ; éloigne-toi un peu de moi, et je te chanterai une chanson d'une voix telle qu'il n'y aura personne dans tout le voisinage qui ne puisse entendre parfaitement mon timbre de fausset. »

Notre petit Renart fait alors un sourire et dit : « Chante, mon cousin ! Ainsi je saurai bien si Chanteclin, mon oncle, a été pour quelque chose dans ta naissance ! » Chantecler commence alors à chanter à pleine voix et il pousse un cri, un œil fermé et l'autre ouvert, car il a très peur de Renart ; il regarde sans cesse de son côté. Renart dit ; « Cela ne vaut rien. Chanteclin chanta bien autrement, avec de longues notes tenues, les yeux fermés, de telle manière qu'on l'entendait au-delà des enclos. »

Chantecler s'imagine que Renart dit vrai ; il se met alors à pousser sa mélodie, fermant les yeux aussi fort qu'il le peut. À ce moment-là Renart est incapable d'attendre davantage : sautant par-dessus un chou rouge, il saisit le coq par le cou. Il prend la fuite tout joyeux d'avoir pu trouver une proie.

1. une lieue : unité de mesure de longueur utilisée avant 1789 et qui vaut à peu près 5,5 km.

⇒ A présent écoutez la fable de La Fontaine, « Le Corbeau et le Renard ».

Copiez-collez (ou recopiez) ce lien dans votre barre de recherche : lienmini.fr/jdl6-T404

⇒ Confrontez les deux textes en répondant dans votre cahier aux questions suivantes :

- À quoi pouvez-vous voir que La Fontaine s'est inspiré de cet épisode du Roman de Renart pour écrire sa fable ?
- Dans la fable, quel moyen le renard utilise-t-il pour tromper le corbeau ?

- Comparez le personnage trompé par le renard dans *Le Roman de Renart* et dans la fable.
Quelles différences voyez-vous ?
- Complétez (ou recopiez) le tableau suivant à partir de la fable de La Fontaine :

Trompeur	
Trompé	
Trait de caractère du trompé	
Moyen utilisé par le trompeur pour ruser	

Activité 2 : Approfondir l'analyse de la fable

Comment Renart utilise-t-il le point faible de son adversaire pour parvenir à ses fins ?

⇒ Répondez dans votre cahier aux questions 4-7-8-9 p 184-185 de votre manuel afin d'approfondir votre compréhension de la fable « Le Corbeau et le renard ». N'oubliez pas de faire des phrases complètes.

Si vous l'avez laissé en classe, cliquez sur le lien suivant :

<https://www.lib-manuels.fr/textbook/5afac0db0757162b558aca42?demo=true&page=185>

Maître Corbeau, sur un arbre perché,

Tenait en son bec un fromage.

Maître Renard, par l'odeur alléché,

Lui tint à peu près ce langage :

Et bonjour, Monsieur du Corbeau.

Que vous êtes joli ! que vous me semblez beau !

Sans mentir, si votre ramage

Se rapporte à votre plumage,

Vous êtes le Phénix des hôtes de ces bois.
À ces mots, le Corbeau ne se sent pas de joie ;
Et pour montrer sa belle voix,
Il ouvre un large bec, laisse tomber sa proie.
Le Renard s'en saisit, et dit : Mon bon Monsieur,
Apprenez que tout flatteur
Vit aux dépens de celui qui l'écoute.
Cette leçon vaut bien un fromage, sans doute.
Le Corbeau honteux et confus
Jura, mais un peu tard, qu'on ne l'y prendrait plus.

Compétences du socle

Domaine 1.1 : Langue française à l'oral et à l'écrit

Comprendre des énoncés oraux

- Je peux manifester ma compréhension d'un texte lu.

Lire et comprendre l'écrit

- Je comprends et j'interprète un texte littéraire.

Écrire

- Je recours à l'écriture de manière autonome pour garder des traces de mes lectures, pour réfléchir et pour apprendre.
- Je suis capable de formuler, à l'écrit, une analyse en réponse à une question.

Corrigé

⇒ Complétez vos réponses à l'aide du corrigé suivant et recopiez dans votre cahier les passages surlignés en jaune.

Activité 1 : Compréhension globale

Découvrir les textes :

- À quoi pouvez-vous voir que La Fontaine s'est inspiré de cet épisode du Roman de Renart pour écrire sa fable ?

La Fontaine s'est inspiré entre autres du *Roman de Renart* pour écrire sa fable car les deux œuvres ont à peu près le **même couple de personnages**, dans la **même situation** : un renard veut tromper un oiseau.

- Dans la fable, quel moyen le renard utilise-t-il pour tromper le corbeau ?

Dans la **fable**, le **renard complimente l'oiseau sur sa belle voix**, alors que dans le **texte médiéval**, **il compare les voix du père et du fils**.

- Mais dans les **deux cas**, le **renard utilise l'orgueil** (= sentiment exagéré de sa propre valeur, estime excessive de soi-même, qui porte à se mettre au-dessus des autres) **de l'oiseau pour le tromper**.

- Comparez le personnage trompé par le renard dans Le Roman de Renart et dans la fable. Quelles différences voyez-vous ?

Le **corbeau** de la fable est nettement **moins méfiant que le coq Chantecler** : il accepte immédiatement de chanter.

Trompeur	Renard
Trompé	Corbeau
Trait de caractère du trompé	Orgueil
Moyen utilisé par le trompeur pour ruser	Parole

Activité 2 : Approfondir l'analyse de la fable

Support : manuel Belin p 184-185

N°4. Le Renard désigne le Corbeau en employant les mots «**Monsieur du Corbeau**» (v. 5), «**joli** » (v. 6), «**beau**» (v. 6).

En poussant à l'extrême les qualités de son interlocuteur, **le Renard exploite le besoin du Corbeau d'être flatté**. En ce sens, on évoquera le **rapprochement** abusif et fortement teinté d'ironie du **Corbeau et de la créature mythologique du phénix (v. 9)**.

N°7. **Tout d'abord**, placé en **position de force** parce que **détenteur du fromage**, le **Corbeau perd à la fin** de la fable son symbole de puissance qu'il abandonne au Renard. Il y a donc un **transfert de pouvoir** du puissant vers l'autre.

N°8. Les vers 14 et 15 correspondent à la **morale** (qualifiée de «**leçon**», v. 16).

L'expression «**Tout flatteur / vit aux dépens de celui qui l'écoute** » dénonce le lien qui unit le flatteur à celui qui l'écoute. **Il condamne ainsi l'attitude de ceux qui flattent les autres pour arriver à leurs fins**, mais aussi celle qui consiste à **accepter les louanges sans réfléchir**.

N°9. Ces animaux se rapprochent du monde humain. En plus de leur capacité à **parler**, les deux animaux du texte sont **personnifiés** (=La personnification est une figure de style qui consiste à attribuer des propriétés humaines à un animal). Ils sont désignés par des appellations typiquement humaines «**maître** », «**monsieur** ». Le **Corbeau se montre «honteux et confus** » (v. 17) tandis que le **Renard** est passé **maître dans l'art de la louange**. Rappelons enfin que l'objet de leur **convoitise** se trouve être un **fromage**, nourriture totalement étrangère au monde animal.

Synthèse :

Dans la fable *Le Corbeau et le Renard*, le Renard trompe le Corbeau en lui faisant des compliments "Que vous êtes joli !". Cette ruse repose sur la flatterie, "vous êtes le Phénix des hôtes de ces bois", qui attise l'orgueil de l'oiseau, " le Corbeau ne se sent pas de joie".

La personnification des animaux (capacité à parler ; appelés «maître », «monsieur » ; le fromage) permet au fabuliste de se moquer des défauts des hommes.